

1975	Ausgegeben zu Bonn am 9. Januar 1975	Nr. 2
Tag	Inhalt	Seite
2. 1. 75	Verordnung über die Leistungssätze des Unterhaltsgeldes, des Kurzarbeitergeldes, des Schlechtwettergeldes, des Arbeitslosengeldes und der Arbeitslosenhilfe für das Jahr 1975 (AFG-Leistungsverordnung 1975)	113
2. 1. 75	Verordnung über Ausnahmen von der Wartezeit nach § 15 Abs. 2 Satz 2 des Lebensmittel- und Bedarfsgegenständegesetzes	124
2. 1. 75	Verordnung über die örtliche Zuständigkeit der Wasser- und Schifffahrtsdirektionen bei der Verfolgung und Ahndung von Ordnungswidrigkeiten nach dem Gesetz über die Aufgaben des Bundes auf dem Gebiet der Binnenschifffahrt	125
18. 12. 74	Bekanntmachung über den Schutz von Erfindungen, Mustern und Warenzeichen auf Ausstellungen	126
8. 1. 75	Bekanntmachung über die Ausprägung von Bundesmünzen im Nennwert von 5 Deutschen Mark	127
Hinweis auf andere Verkündungsblätter		
	Bundesgesetzblatt Teil II Nr. 1	128

**Verordnung
über die Leistungssätze des Unterhaltsgeldes, des Kurzarbeitergeldes,
des Schlechtwettergeldes, des Arbeitslosengeldes und der Arbeitslosenhilfe
für das Jahr 1975
(AFG-Leistungsverordnung 1975)**

Vom 2. Januar 1975

Auf Grund des § 44 Abs. 2 Satz 2 und 3, des § 68 Abs. 4 Satz 2 bis 4, des § 111 Abs. 2 und des § 136 Abs. 3 des Arbeitsförderungsgesetzes vom 25. Juni 1969 (Bundesgesetzbl. I S. 582), zuletzt geändert durch das Gesetz zur Förderung von Investitionen und Beschäftigung vom 23. Dezember 1974 (Bundesgesetzbl. I S. 3676), und auf Grund des Artikels 44 Abs. 1 Satz 2 des Einführungsgesetzes zum Einkommensteuerreformgesetz vom 21. Dezember 1974 (Bundesgesetzbl. I S. 3656) wird verordnet:

§ 1

Für das Jahr 1975 ergeben sich die Leistungssätze

1. des Unterhaltsgeldes aus der in der Anlage 1,
2. des Kurzarbeitergeldes und des Schlechtwettergeldes aus der in der Anlage 2,
3. des Arbeitslosengeldes aus der in der Anlage 3 und
4. der Arbeitslosenhilfe aus der in der Anlage 4

dieser Verordnung beigefügten Tabelle.

Bei

§ 2

1. Ansprüchen auf Unterhaltsgeld, die am 1. Januar 1975 noch nicht erschöpft sind, sowie

2. Ansprüchen auf Arbeitslosengeld und Arbeitslosenhilfe für die Zeit bis zum 31. März 1975 und Ansprüchen auf diese Leistungen, die bis zu diesem Zeitpunkt noch nicht erschöpft sind,

treten an die Stelle der Leistungssätze für Verheiratete in den Anlagen 1, 3 und 4 die Leistungssätze in den Anlagen 5 bis 7.

§ 3

Die Leistungssätze für das Unterhaltsgeld nach § 44 Abs. 1 des Arbeitsförderungsgesetzes sind erstmalig für den ersten Zahlungszeitraum, der im Jahre 1975 beginnt, anzuwenden.

§ 4

Diese Verordnung gilt nach § 14 des Dritten Überleitungsgesetzes vom 4. Januar 1952 (Bundesgesetzblatt I S. 1) in Verbindung mit § 250 Satz 2 des Arbeitsförderungsgesetzes und Artikel 49 Satz 2 des Einführungsgesetzes zum Einkommensteuerreformgesetz auch im Land Berlin.

§ 5

Diese Verordnung tritt mit Wirkung vom 1. Januar 1975 in Kraft.

Bonn, den 2. Januar 1975

Der Bundesminister
für Arbeit und Sozialordnung
Walter Arendt

Anlage 1

Unterhaltsgeld

Arbeitsentgelt	Unterhaltsgeld		Arbeitsentgelt	Unterhaltsgeld	
	Nicht-verheirateter	Verheirateter		Nicht-verheirateter	Verheirateter
wöchentlich			wöchentlich		
DM	DM	DM	DM	DM	DM
1	2	3	1	2	3
10,—	9,—	9,—	220,—	147,—	160,80
15,—	13,20	13,20	225,—	150,—	163,80
20,—	18,—	18,—	230,—	153,—	166,80
25,—	22,20	22,20	235,—	156,—	169,20
30,—	27,—	27,—	240,—	159,—	172,80
35,—	31,20	31,20	245,—	162,—	175,20
40,—	36,—	36,—	250,—	165,—	178,20
45,—	40,20	40,20	255,—	168,—	181,20
50,—	45,—	45,—	260,—	171,—	184,20
55,—	49,20	49,20	265,—	173,40	187,20
60,—	54,—	54,—	270,—	176,40	190,20
65,—	58,20	58,20	275,—	179,40	193,20
70,—	54,—	54,—	280,—	182,40	196,20
75,—	57,60	57,60	285,—	185,40	199,20
80,—	61,20	61,20	290,—	188,40	202,20
85,—	65,40	65,40	295,—	191,40	204,60
90,—	69,—	69,—	300,—	194,40	207,60
95,—	73,20	73,20	305,—	197,40	210,60
100,—	76,80	76,80	310,—	200,40	213,60
105,—	79,80	80,40	315,—	202,80	216,60
110,—	82,80	84,60	320,—	205,80	219,60
115,—	85,20	88,20	325,—	208,80	222,60
120,—	88,20	92,40	330,—	211,80	225,60
125,—	91,20	96,—	335,—	214,80	228,—
130,—	94,20	99,60	340,—	217,20	231,60
135,—	97,20	103,80	345,—	220,20	234,—
140,—	100,20	107,40	350,—	223,20	237,—
145,—	103,20	111,60	355,—	225,60	240,—
150,—	106,20	115,20	360,—	228,60	243,—
155,—	109,20	118,80	365,—	231,60	246,—
160,—	111,60	123,—	370,—	234,—	249,—
165,—	114,60	126,60	375,—	237,—	252,—
170,—	117,60	130,80	380,—	239,40	255,—
175,—	120,60	134,40	385,—	242,40	257,40
180,—	123,60	137,40	390,—	245,40	261,—
185,—	126,60	139,80	395,—	247,20	263,40
190,—	129,60	143,40	400,—	249,60	266,40
195,—	132,60	145,80	405,—	252,—	269,40
200,—	135,60	148,80	410,—	254,40	272,40
205,—	138,60	151,80	415,—	256,80	275,40
210,—	141,—	154,80	420,—	258,60	278,40
215,—	144,60	157,80	425,—	261,—	281,40

Arbeitsentgelt	Unterhaltsgeld		Arbeitsentgelt	Unterhaltsgeld	
	Nicht-verheirateter	Verheirateter		Nicht-verheirateter	Verheirateter
wöchentlich			wöchentlich		
DM	DM	DM	DM	DM	DM
1	2	3	1	2	3
430,—	263,40	284,40	555,—	318,60	360,60
435,—	265,80	287,40	560,—	321,—	363,60
440,—	267,60	290,40	565,—	323,40	366,60
445,—	270,—	292,80	570,—	325,20	369,60
450,—	272,40	296,40	575,—	327,60	373,20
455,—	274,20	298,80	580,—	329,40	376,20
460,—	276,60	301,80	585,—	331,80	379,20
465,—	279,—	304,80	590,—	333,60	382,80
470,—	280,80	307,80	595,—	336,—	385,80
475,—	283,20	310,80	600,—	338,40	388,80
480,—	285,—	313,80	605,—	340,20	391,80
485,—	287,40	316,80	610,—	342,60	395,40
490,—	289,20	319,80	615,—	344,40	398,40
495,—	291,60	322,80	620,—	346,20	401,40
500,—	294,—	325,80	625,—	348,60	405,—
505,—	296,40	328,80	630,—	350,40	408,—
510,—	298,80	331,80	635,—	352,80	411,—
515,—	300,60	335,40	640,—	354,60	414,—
520,—	303,—	338,40	645,—	357,—	417,—
525,—	305,40	341,40	650,—	358,80	420,60
530,—	307,80	345,—	655,—	360,60	423,60
535,—	309,60	348,—			
540,—	312,—	351,—			
545,—	314,40	354,—			
550,—	316,20	357,60			

Nichtverheiratete, die mindestens ein Kind im Sinne des § 32 Abs. 4 bis 7 des Einkommensteuergesetzes haben, stehen Verheirateten gleich.

Anlage 2

Kurzarbeitergeld/Schlechtwettergeld

Arbeitsentgelt		Kurzarbeitergeld Schlechtwettergeld		Arbeitsentgelt		Kurzarbeitergeld Schlechtwettergeld	
		Nichtver- heirateter	Ver- heirateter			Nichtver- heirateter	Ver- heirateter
je Stunde				je Stunde			
von	bis	DM	DM	von	bis	DM	DM
DM	DM	DM	DM	DM	DM	DM	DM
1		2	3	1		2	3
	0,31	0,17	0,17	5,19	5,31	2,67	2,93
0,32	0,43	0,26	0,26	5,32	5,43	2,73	2,99
0,44	0,56	0,35	0,35	5,44	5,56	2,78	3,03
0,57	0,68	0,42	0,42	5,57	5,68	2,84	3,09
0,69	0,81	0,51	0,51	5,69	5,81	2,90	3,15
0,82	0,93	0,60	0,60	5,82	5,93	2,94	3,20
0,94	1,06	0,68	0,68	5,94	6,06	3,—	3,26
1,07	1,18	0,77	0,77	6,07	6,18	3,06	3,32
1,19	1,31	0,86	0,86	6,19	6,31	3,12	3,38
1,32	1,43	0,93	0,93	6,32	6,43	3,17	3,42
1,44	1,56	1,02	1,02	6,44	6,56	3,23	3,48
1,57	1,68	1,11	1,11	6,57	6,68	3,29	3,54
1,69	1,81	1,02	1,02	6,69	6,81	3,33	3,59
1,82	1,93	1,10	1,10	6,82	6,93	3,39	3,65
1,94	2,06	1,16	1,16	6,94	7,06	3,45	3,71
2,07	2,18	1,23	1,23	7,07	7,18	3,51	3,77
2,19	2,31	1,31	1,31	7,19	7,31	3,56	3,81
2,32	2,43	1,38	1,38	7,32	7,43	3,62	3,87
2,44	2,56	1,46	1,46	7,44	7,56	3,68	3,93
2,57	2,68	1,50	1,53	7,57	7,68	3,72	3,98
2,69	2,81	1,56	1,59	7,69	7,81	3,78	4,04
2,82	2,93	1,62	1,67	7,82	7,93	3,84	4,10
2,94	3,06	1,67	1,74	7,94	8,06	3,89	4,14
3,07	3,18	1,73	1,82	8,07	8,18	3,95	4,20
3,19	3,31	1,79	1,89	8,19	8,31	4,01	4,26
3,32	3,43	1,85	1,97	8,32	8,43	4,05	4,31
3,44	3,56	1,89	2,03	8,44	8,56	4,11	4,37
3,57	3,68	1,95	2,10	8,57	8,68	4,16	4,43
3,69	3,81	2,01	2,18	8,69	8,81	4,22	4,49
3,82	3,93	2,06	2,25	8,82	8,93	4,26	4,53
3,94	4,06	2,12	2,33	8,94	9,06	4,32	4,59
4,07	4,18	2,18	2,40	9,07	9,18	4,37	4,65
4,19	4,31	2,22	2,46	9,19	9,31	4,43	4,70
4,32	4,43	2,28	2,54	9,32	9,43	4,47	4,76
4,44	4,56	2,34	2,60	9,44	9,56	4,53	4,82
4,57	4,68	2,39	2,64	9,57	9,68	4,58	4,86
4,69	4,81	2,45	2,70	9,69	9,81	4,64	4,92
4,82	4,93	2,51	2,76	9,82	9,93	4,68	4,98
4,94	5,06	2,57	2,82	9,94	10,06	4,73	5,04
5,07	5,18	2,61	2,87	10,07	10,18	4,76	5,09

Arbeitsentgelt		Kurzarbeitergeld Schlechtwettergeld		Arbeitsentgelt		Kurzarbeitergeld Schlechtwettergeld	
		Nichtver- heirateter	Ver- heirateter			Nichtver- heirateter	Ver- heirateter
je Stunde				je Stunde			
von	bis	DM	DM	von	bis	DM	DM
DM				DM			
1		2	3	1		2	3
10,19	10,31	4,80	5,15	13,57	13,68	5,94	6,69
10,32	10,43	4,85	5,21	13,69	13,81	5,99	6,75
10,44	10,56	4,89	5,25	13,82	13,93	6,02	6,81
10,57	10,68	4,94	5,31	13,94	14,06	6,06	6,87
10,69	10,81	4,98	5,37	14,07	14,18	6,11	6,93
10,82	10,93	5,03	5,43	14,19	14,31	6,15	6,99
10,94	11,06	5,06	5,48	14,32	14,43	6,18	7,05
11,07	11,18	5,10	5,54	14,44	14,56	6,23	7,11
11,19	11,31	5,15	5,60	14,57	14,68	6,27	7,17
11,32	11,43	5,19	5,64	14,69	14,81	6,30	7,23
11,44	11,56	5,22	5,70	14,82	14,93	6,35	7,29
11,57	11,68	5,27	5,76	14,94	15,06	6,39	7,35
11,69	11,81	5,31	5,81	15,07	15,18	6,42	7,41
11,82	11,93	5,36	5,87	15,19	15,31	6,47	7,47
11,94	12,06	5,39	5,93	15,32	15,43	6,51	7,53
12,07	12,18	5,43	5,99	15,44	15,56	6,54	7,58
12,19	12,31	5,46	6,03	15,57	15,68	6,59	7,65
12,32	12,43	5,51	6,09	15,69	15,81	6,62	7,70
12,44	12,56	5,55	6,15	15,82	15,93	6,66	7,77
12,57	12,68	5,60	6,21	15,94	16,06	6,71	7,82
12,69	12,81	5,64	6,27	16,07	16,18	6,74	7,88
12,82	12,93	5,69	6,33	16,19	16,31	6,78	7,94
12,94	13,06	5,73	6,39	16,32	und mehr	6,81	8,—
13,07	13,18	5,78	6,45				
13,19	13,31	5,82	6,51				
13,32	13,43	5,85	6,57				
13,44	13,56	5,90	6,63				

Nichtverheiratete, die mindestens ein Kind im Sinne des § 32 Abs. 4 bis 7 des Einkommensteuergesetzes haben, stehen Verheirateten gleich.

Anlage 3

Arbeitslosengeld

Arbeitsentgelt	Arbeitslosengeld		Arbeitsentgelt	Arbeitslosengeld	
	Nicht-verheirateter	Verheirateter		Nicht-verheirateter	Verheirateter
wöchentlich			wöchentlich		
DM	DM	DM	DM	DM	DM
1	2	3	1	2	3
10,—	6,60	6,60	220,—	111,—	121,20
15,—	10,20	10,20	225,—	113,40	123,60
20,—	13,80	13,80	230,—	115,80	126,—
25,—	16,80	16,80	235,—	117,60	127,80
30,—	20,40	20,40	240,—	120,—	130,20
35,—	24,—	24,—	245,—	122,40	132,60
40,—	27,—	27,—	250,—	124,80	135,—
45,—	30,60	30,60	255,—	126,60	136,80
50,—	34,20	34,20	260,—	129,—	139,20
55,—	37,20	37,20	265,—	131,40	141,60
60,—	40,80	40,80	270,—	133,20	143,40
65,—	44,40	44,40	275,—	135,60	145,80
70,—	40,80	40,80	280,—	138,—	148,20
75,—	43,80	43,80	285,—	140,40	150,60
80,—	46,20	46,20	290,—	142,20	152,40
85,—	49,20	49,20	295,—	144,60	154,80
90,—	52,20	52,20	300,—	147,—	157,20
95,—	55,20	55,20	305,—	148,80	159,—
100,—	58,20	58,20	310,—	151,20	161,40
105,—	60,—	61,20	315,—	153,60	163,80
110,—	62,40	63,60	320,—	155,40	165,60
115,—	64,80	66,60	325,—	157,80	168,—
120,—	66,60	69,60	330,—	160,20	170,40
125,—	69,—	72,60	335,—	162,—	172,20
130,—	71,40	75,60	340,—	164,40	174,60
135,—	73,80	78,60	345,—	166,20	177,—
140,—	75,60	81,—	350,—	168,60	179,40
145,—	78,—	84,—	355,—	170,40	181,20
150,—	80,40	87,—	360,—	172,80	183,60
155,—	82,20	90,—	365,—	174,60	186,—
160,—	84,60	93,—	370,—	177,—	187,80
165,—	87,—	96,—	375,—	178,80	190,20
170,—	88,80	98,40	380,—	181,20	192,60
175,—	91,20	101,40	385,—	183,—	194,40
180,—	93,60	103,80	390,—	185,40	196,80
185,—	95,40	105,60	395,—	187,20	199,20
190,—	97,80	108,—	400,—	189,—	201,60
195,—	100,20	110,40	405,—	190,20	203,40
200,—	102,60	112,80	410,—	192,—	205,80
205,—	104,40	114,60	415,—	193,80	208,20
210,—	106,80	117,—	420,—	195,60	210,—
215,—	109,20	119,40	425,—	197,40	212,40

Arbeitsentgelt	Arbeitslosengeld		Arbeitsentgelt	Arbeitslosengeld	
	Nicht-verheirateter	Verheirateter		Nicht-verheirateter	Verheirateter
wöchentlich			wöchentlich		
DM	DM	DM	DM	DM	DM
1	2	3	1	2	3
430,—	199,20	214,80	555,—	240,60	272,40
435,—	201,—	217,20	560,—	242,40	274,80
440,—	202,20	219,—	565,—	244,20	277,20
445,—	204,—	221,40	570,—	246,—	279,60
450,—	205,80	223,80	575,—	247,20	282,—
455,—	207,60	225,60	580,—	249,—	284,40
460,—	208,80	228,—	585,—	250,80	286,80
465,—	210,60	230,40	590,—	252,—	289,20
470,—	212,40	232,20	595,—	253,80	291,60
475,—	214,20	234,60	600,—	255,60	294,—
480,—	215,40	237,—	605,—	256,80	296,40
485,—	217,20	239,40	610,—	258,60	298,80
490,—	218,40	241,20	615,—	260,40	301,20
495,—	220,20	243,60	620,—	261,60	303,—
500,—	222,—	246,—	625,—	263,40	306,—
505,—	223,80	248,40	630,—	264,60	307,80
510,—	225,60	250,80	635,—	266,40	310,80
515,—	227,40	253,20	640,—	268,20	312,60
520,—	229,20	255,60	645,—	269,40	315,—
525,—	231,—	258,—	650,—	271,20	317,40
530,—	232,80	260,40	655,—	272,40	319,80
535,—	234,—	262,80			
540,—	235,80	265,20			
545,—	237,60	267,60			
550,—	239,40	270,—			

Nichtverheiratete, die mindestens ein Kind im Sinne des § 32 Abs. 4 bis 7 des Einkommensteuergesetzes haben, stehen Verheirateten gleich.

Anlage 4

Arbeitslosenhilfe

Arbeitsentgelt	Arbeitslosenhilfe		Arbeitsentgelt	Arbeitslosenhilfe	
	Nicht-verheirateter	Verheirateter		Nicht-verheirateter	Verheirateter
wöchentlich			wöchentlich		
DM	DM	DM	DM	DM	DM
1	2	3	1	2	3
10,—	6,—	6,—	220,—	94,80	103,80
15,—	9,—	9,—	225,—	96,60	105,60
20,—	11,40	11,40	230,—	98,40	107,40
25,—	14,40	14,40	235,—	100,80	109,20
30,—	17,40	17,40	240,—	102,60	111,—
35,—	20,40	20,40	245,—	104,40	112,80
40,—	23,40	23,40	250,—	106,20	115,20
45,—	26,40	26,40	255,—	108,—	117,—
50,—	28,80	28,80	260,—	109,80	118,80
55,—	31,80	31,80	265,—	112,20	120,60
60,—	34,80	34,80	270,—	114,—	122,40
65,—	37,80	37,80	275,—	115,80	124,20
70,—	34,80	34,80	280,—	117,60	126,60
75,—	37,20	37,20	285,—	119,40	128,40
80,—	39,60	39,60	290,—	121,20	130,20
85,—	42,—	42,—	295,—	123,—	132,—
90,—	44,40	44,40	300,—	125,40	133,80
95,—	46,80	46,80	305,—	127,20	135,60
100,—	49,20	49,20	310,—	129,—	138,—
105,—	51,—	52,20	315,—	130,80	139,80
110,—	53,40	54,60	320,—	132,60	141,60
115,—	55,20	57,—	325,—	134,40	143,40
120,—	57,—	59,40	330,—	136,80	145,20
125,—	58,80	61,80	335,—	138,60	147,—
130,—	60,60	64,20	340,—	139,80	148,80
135,—	62,40	66,60	345,—	142,20	151,20
140,—	64,80	69,—	350,—	143,40	153,—
145,—	66,60	72,—	355,—	145,20	154,80
150,—	68,40	74,40	360,—	147,—	156,60
155,—	70,20	76,80	365,—	148,80	158,40
160,—	72,—	79,20	370,—	150,60	160,20
165,—	73,80	81,60	375,—	152,40	162,60
170,—	76,20	84,—	380,—	154,20	164,40
175,—	78,—	86,40	385,—	156,—	166,20
180,—	79,80	88,20	390,—	157,80	168,—
185,—	81,60	90,—	395,—	159,60	169,80
190,—	83,40	92,40	400,—	160,80	171,60
195,—	85,20	94,20	405,—	162,60	173,40
200,—	87,—	96,—	410,—	163,80	175,80
205,—	89,40	97,80	415,—	165,60	177,60
210,—	91,20	99,60	420,—	166,80	179,40
215,—	93,—	102,—	425,—	168,60	181,20

Arbeitsentgelt	Arbeitslosenhilfe		Arbeitsentgelt	Arbeitslosenhilfe	
	Nicht-verheirateter	Verheirateter		Nicht-verheirateter	Verheirateter
wöchentlich			wöchentlich		
DM	DM	DM	DM	DM	DM
1	2	3	1	2	3
430,—	169,80	183,—	555,—	205,20	232,20
435,—	171,—	185,40	560,—	207,—	234,—
440,—	172,80	187,20	565,—	208,20	236,40
445,—	174,—	189,—	570,—	209,40	238,20
450,—	175,20	190,80	575,—	211,20	240,60
455,—	177,—	192,60	580,—	212,40	242,40
460,—	178,20	194,40	585,—	213,60	244,20
465,—	179,40	196,20	590,—	215,40	246,60
470,—	181,20	198,60	595,—	216,60	248,40
475,—	182,40	200,40	600,—	217,80	250,80
480,—	183,60	202,20	605,—	219,—	252,60
485,—	185,40	204,—	610,—	220,80	255,—
490,—	186,60	205,80	615,—	222,—	256,80
495,—	187,80	208,20	620,—	223,20	258,60
500,—	189,60	210,—	625,—	224,40	261,—
505,—	190,80	211,80	630,—	225,60	262,80
510,—	192,60	214,20	635,—	227,40	265,20
515,—	193,80	216,—	640,—	228,60	267,—
520,—	195,60	217,80	645,—	229,80	268,80
525,—	196,80	220,20	650,—	231,—	271,20
530,—	198,60	222,—	655,—	232,20	273,—
535,—	199,80	224,40			
540,—	201,—	226,20			
545,—	202,80	228,—			
550,—	204,—	230,40			

Nichtverheiratete, die mindestens ein Kind im Sinne des § 32 Abs. 4 bis 7 des Einkommensteuergesetzes haben, stehen Verheirateten gleich.

Anlage 5

Unterhaltsgeld

Arbeitsentgelt	Unterhaltsgeld		Arbeitsentgelt	Unterhaltsgeld	
	Verheirateter			Verheirateter	
wöchentlich			wöchentlich		
DM	DM		DM	DM	
10,—	9,60		100,—	84,60	
15,—	14,40		105,—	88,80	
20,—	18,60		110,—	91,80	
25,—	22,80		115,—	94,80	
30,—	27,60		120,—	97,80	
70,—	58,80		125,—	100,80	
75,—	63,—		130,—	103,20	
80,—	67,20		135,—	106,80	
85,—	71,40		140,—	109,20	
90,—	75,60		145,—	112,80	
95,—	79,80		335,—	229,20	

Anlage 6

Arbeitslosengeld

Arbeitsentgelt	Arbeitslosengeld		Arbeitsentgelt	Arbeitslosengeld	
	Verheirateter			Verheirateter	
wöchentlich			wöchentlich		
DM	DM		DM	DM	
10,—	7,80		75,—	52,20	
15,—	12,—		80,—	54,60	
20,—	15,60		85,—	56,40	
25,—	19,20		90,—	58,80	
30,—	23,40		95,—	61,20	
35,—	24,60		100,—	63,—	
40,—	28,20		105,—	65,40	
45,—	31,80		110,—	67,20	
50,—	35,40		115,—	70,20	
55,—	39,—		120,—	72,—	
60,—	42,60		125,—	74,40	
65,—	46,20		130,—	76,20	
70,—	49,80				

Arbeitslosenhilfe

Arbeitsentgelt		Arbeitslosenhilfe		Arbeitsentgelt		Arbeitslosenhilfe	
		Verheirateter				Verheirateter	
wöchentlich				wöchentlich			
DM		DM		DM		DM	
10,—		7,80		85,—		49,80	
15,—		12,—		90,—		51,60	
20,—		15,60		95,—		54,—	
25,—		19,20		100,—		55,20	
30,—		23,40		105,—		57,—	
35,—		24,60		110,—		58,80	
40,—		28,20		115,—		60,60	
45,—		31,80		120,—		63,60	
50,—		35,40		125,—		66,—	
55,—		37,80		130,—		67,80	
60,—		40,20		135,—		69,60	
65,—		42,—		140,—		71,40	
70,—		44,40		145,—		73,20	
75,—		46,20		150,—		75,—	
80,—		48,—					

**Verordnung
über Ausnahmen von der Wartezeit
nach § 15 Abs. 2 Satz 2 des Lebensmittel- und Bedarfsgegenständegesetzes
Vom 2. Januar 1975**

Auf Grund des § 15 Abs. 3 Nr. 2 des Lebensmittel- und Bedarfsgegenständegesetzes vom 15. August 1974 (Bundesgesetzbl. I S. 1945) wird im Einvernehmen mit dem Bundesminister für Ernährung, Landwirtschaft und Forsten sowie auf Grund des § 9 Abs. 1 Nr. 4 Buchstabe a des Lebensmittel- und Bedarfsgegenständegesetzes im Einvernehmen mit den Bundesministern für Ernährung, Landwirtschaft und Forsten und für Wirtschaft mit Zustimmung des Bundesrates verordnet:

§ 1

Abweichend von § 15 Abs. 2 Satz 2 des Lebensmittel- und Bedarfsgegenständegesetzes dürfen Lebensmittel, die von Tieren nach Zufuhr von Arzneimitteln ohne Einhaltung der dort vorgeschriebenen fünftägigen Wartezeit gewonnen worden sind, gewerbsmäßig in den Verkehr gebracht werden, wenn

1. den Tieren als Arzneimittel lediglich die in der Anlage aufgeführten Stoffe nach näherer Bestimmung der Anlage zugeführt worden sind oder
2. die zugeführten Stoffe oder ihre Umwandlungsprodukte in oder auf den Lebensmitteln

- a) die Menge nicht überschreiten, in der sie auch physiologisch in gleichartigen Lebensmitteln vorkommen, oder
- b) in einer Menge von weniger als insgesamt 0,01 ppm vorhanden sind.

§ 2

§ 3 Nr. 1 Buchstabe g der Ersten Verordnung zur Ausführung des Milchgesetzes vom 15. Mai 1931 (Reichsgesetzbl. I S. 150), zuletzt geändert durch die Konsummilch-Kennzeichnungs-Verordnung vom 19. Juni 1974 (Bundesgesetzbl. I S. 1301), wird gestrichen.

§ 3

Diese Verordnung gilt nach § 14 des Dritten Überleitungsgesetzes vom 4. Januar 1952 (Bundesgesetzbl. I S. 1) in Verbindung mit Artikel 11 Satz 2 des Gesetzes zur Gesamtreform des Lebensmittelrechts vom 15. August 1974 (Bundesgesetzbl. I S. 1945) auch im Land Berlin.

§ 4

Diese Verordnung tritt am Tage nach der Verkündung in Kraft. Sie tritt am 31. Dezember 1977 außer Kraft.

Bonn, den 2. Januar 1975

Der Bundesminister
für Jugend, Familie und Gesundheit
Katharina Focke

Anlage zu § 1

1. Eiweiße, Kohlenhydrate und Fette sowie deren Bausteine, sofern sie auch physiologisch im Körper des Menschen oder von Tieren, die der Gewinnung von Lebensmitteln dienen, vorkommen;
2. Vitamine und Provitamine; ausgenommen ist Vitamin D in Einzeldosen von mehr als 500 000 I.E.;
3. Natrium-, Kalium-, Calcium- und Magnesiumverbindungen der organischen oder anorganischen Säuren (Mineralstoffe), sofern sie verbunden oder getrennt auch physiologisch im Körper des Menschen oder von Tieren, die der Gewinnung von Lebensmitteln dienen, vorkommen;
4. Verbindungen von Eisen, Jod, Kobalt, Kupfer, Mangan, Selen und Zink als Spurenelemente, sofern sie auch nach lebensmittelrechtlichen Vorschriften zugelassen sind oder nach futtermittelrechtlichen Vorschriften zugeführt werden dürfen;
5. sonstige Stoffe, die in den Anlagen 1 a, 1 c, 1 d, 1 e und 2 b zur Verordnung über die Zulassung von Arzneimitteln für den Verkehr außerhalb der

- Apotheken vom 19. September 1969 (Bundesgesetzbl. I S. 1651) aufgeführt sind, wenn ihre Anwendung den Vorschriften der Verordnung entspricht;
6. sonstige Stoffe, die nach § 29 Nr. 1 bis 4 des Arzneimittelgesetzes vom 16. Mai 1961 (Bundesgesetzbl. I S. 533), zuletzt geändert durch das Gesetz zur Gesamtreform des Lebensmittelrechts vom 15. August 1974 (Bundesgesetzbl. I S. 1945), für den Verkehr außerhalb der Apotheken zugelassen sind, soweit sie nicht in den Anlagen 1 oder 2 zur Verordnung über den Ausschluß von Arzneimitteln vom Verkehr außerhalb der Apotheken vom 19. September 1969 (Bundesgesetzbl. I S. 1662) aufgeführt und deswegen vom Verkehr außerhalb der Apotheken ausgeschlossen sind;
7. Stoffe, die äußerlich an Augen, Ohren, Hufen oder Klauen angewandt werden, sowie Desinfektionsmittel auf begrenztem Operationsfeld;
8. homöopathische Arzneizubereitungen in Verdünnungen von D 4 an.

Verordnung
über die örtliche Zuständigkeit der Wasser- und Schifffahrtsdirektionen
bei der Verfolgung und Ahndung von Ordnungswidrigkeiten
nach dem Gesetz über die Aufgaben des Bundes auf dem Gebiet der Binnenschifffahrt

Vom 2. Januar 1975

Auf Grund des § 7 b Abs. 2 Satz 2 des Gesetzes über die Aufgaben des Bundes auf dem Gebiet der Binnenschifffahrt vom 15. Februar 1956 (Bundesgesetzbl. II S. 317), zuletzt geändert durch das Bundes-Immissionsschutzgesetz vom 15. März 1974 (Bundesgesetzbl. I S. 721, 1193), wird verordnet:

§ 1

Abweichend von § 7 b Abs. 2 Satz 1 des Gesetzes über die Aufgaben des Bundes auf dem Gebiet der Binnenschifffahrt wird die Zuständigkeit für die Verfolgung und Ahndung von Ordnungswidrigkeiten folgenden Wasser- und Schifffahrtsdirektionen übertragen:

1. der Wasser- und Schifffahrtsdirektion Bremen auch für die Bereiche der Wasser- und Schifffahrtsdirektionen Aurich, Hamburg und Kiel,
2. der Wasser- und Schifffahrtsdirektion Münster auch für den Bereich der Wasser- und Schifffahrtsdirektion Hannover,
3. der Wasser- und Schifffahrtsdirektion Mainz auch für die Bereiche der Wasser- und Schifffahrtsdirektionen Duisburg, Freiburg, Stuttgart und Würzburg.

§ 2

Diese Verordnung gilt nach § 14 des Dritten Überleitungsgesetzes vom 4. Januar 1952 (Bundesgesetzblatt I S. 1) in Verbindung mit § 11 des Gesetzes über die Aufgaben des Bundes auf dem Gebiet der Binnenschifffahrt auch im Land Berlin.

§ 3

Diese Verordnung tritt am Tage nach ihrer Verkündung in Kraft.

Bonn, den 2. Januar 1975

Der Bundesminister für Verkehr
In Vertretung
Heinz Ruhnau

**Bekanntmachung
über den Schutz von Erfindungen, Mustern und Warenzeichen
auf Ausstellungen**

Vom 18. Dezember 1974

Auf Grund des Gesetzes vom 18. März 1904 betreffend den Schutz von Erfindungen, Mustern und Warenzeichen auf Ausstellungen (Reichsgesetzbl. S. 141) in Verbindung mit Artikel 129 Abs. 1 des Grundgesetzes für die Bundesrepublik Deutschland wird bekanntgemacht:

Der durch das Gesetz vom 18. März 1904 vorgesehene Schutz von Erfindungen, Mustern und Warenzeichen tritt ein für

1. die in der Zeit vom 15. bis 17. Januar 1975 in Düsseldorf stattfindende „13. PSI-Messe“,
2. die in der Zeit vom 22. bis 26. Januar 1975 in Köln stattfindende „Deutsche Möbelmesse“,
3. die in der Zeit vom 25. Januar bis 2. Februar 1975 in Stuttgart stattfindende „CMT 75“ — Internationale Ausstellung für Caravan-Motor-Touristik —,
4. die in der Zeit vom 1. bis 7. Februar 1975 in Nürnberg stattfindende „26. Internationale Spielwarenmesse“,
5. die in der Zeit vom 1. bis 9. Februar 1975 in München stattfindende „CARAVAN + BOOT“ — 6. Ausstellung für Caravans, Boote, Zubehör und Tourismus mit internationaler Beteiligung — Internationaler Reisebazar —,
6. die in der Zeit vom 11. bis 14. Februar 1975 in Frankfurt a. M. stattfindende Veranstaltung „Materialprüfeinrichtungen“,
7. die in der Zeit vom 13. bis 16. Februar 1975 in Köln stattfindende „Internationale Eisenwarenmesse“,
8. die in der Zeit vom 14. bis 16. Februar 1975 in Köln stattfindende „Internationale Hausrat-messe“,
9. die in der Zeit vom 15. bis 18. Februar 1975 in München stattfindende „ISPO 75“ — Internationale Sportartikelmesse —,
10. die in der Zeit vom 20. bis 26. Februar 1975 in Düsseldorf stattfindende „IMPRINTA '75“ — Vom Original zur Druckform — 2. Internationaler Kongreß und Ausstellung mit technischen Demonstrationen —,
11. die in der Zeit vom 2. bis 5. März 1975 in Köln stattfindende „DOMOTECHNICA“ — Internationale Messe für Haushaltgroß- und Elektrokleingeräte —,
12. die in der Zeit vom 14. bis 16. März 1975 in Köln stattfindende „Internationale Messe FÜR DAS KIND“,
13. die in der Zeit vom 18. bis 21. März 1975 in Frankfurt a. M. stattfindende Veranstaltung „Maschinen und Geräte für die Bekleidungsindustrie“,
14. die in der Zeit vom 22. bis 25. April 1975 in Frankfurt a. M. stattfindende Veranstaltung „Umweltverschmutzung, Meß- und Kontrolleinrichtungen“,
15. die in der Zeit vom 9. bis 15. Mai 1975 in Düsseldorf stattfindende „INTERPACK '75“ — 7. Internationale Messe für Verpackungsmaschinen, Packmittel, Süßwarenmaschinen —,
16. die in der Zeit vom 13. bis 16. Mai 1975 in Frankfurt a. M. stattfindende Veranstaltung „Klimaanlagen und Gefriereinrichtungen“,
17. die in der Zeit vom 4. bis 7. Juni 1975 in Köln stattfindende „INTERZUM“ — Internationale Zubehör-, Geräte- und Werkstoffmesse für die Möbelfertigung, den Innenausbau und die Raumausstattung — Maschinen für die Polstermöbel-Industrie.

Bonn, den 18. Dezember 1974

Der Bundesminister der Justiz
Dr. Vogel

**Bekanntmachung
über die Ausprägung von Bundesmünzen
im Nennwert von 5 Deutschen Mark**

Vom 8. Januar 1975

Auf Grund des Gesetzes über die Ausprägung von Scheidemünzen vom 8. Juli 1950 (Bundesgesetzbl. S. 323) gibt der Bund nachfolgend beschriebene, für den Zahlungsverkehr bestimmte Bundesmünze im Nennwert von 5 Deutschen Mark heraus. Die neue Münze wird in hoher Auflage von den vier Münzstätten der Bundesrepublik Deutschland (Münzzeichen: D, F, G, J) geprägt und vom 1. Februar 1975 an in den Verkehr gegeben. Sie soll die derzeitige 5 DM-Umlaufmünze aus Silber ersetzen, die voraussichtlich am 1. August 1975 außer Kurs gesetzt werden wird.

Die Bildseite der Münze trägt — in Relief-Prägung — den Bundesadler, die jeweilige Jahreszahl, beginnend mit 1975, und eines der vorgenannten Münzzeichen.

Die Wertseite der Münze zeigt als beherrschenden Bildteil die große Wertziffer 5, die vertieft in einem erhaben ausgeführten Rechteck mit stark abgerundeten Ecken liegt. Die auf dem vertieften Feld stehende, erhaben ausgeprägte Umschrift paßt sich

in ihrem Verlauf der Form des Mittelteiles an und lautet:

„BUNDESREPUBLIK DEUTSCHLAND
· DEUTSCHE MARK ·“.

Die Prägung auf beiden Seiten der Münze wird von einem das Gepräge schützenden glatten, gleichmäßig breiten Randstab umgeben.

Der glatte Münzrand trägt die vertiefte Inschrift:
„EINIGKEIT UND RECHT UND FREIHEIT“.

Zwischen den Worten „FREIHEIT“ und „EINIGKEIT“ sind zwei Ornamente, zwischen den übrigen Worten ist je ein Ornament eingeprägt.

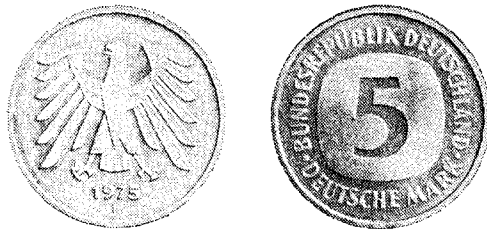
Die Münze hat ein Gewicht von 10 Gramm und einen Durchmesser von 29 Millimetern. Sie besteht überwiegend aus einer Kupfer-Nickel-Legierung (75 Prozent Kupfer und 25 Prozent Nickel) und hat einen Reinnickelkern.

Der Entwurf der Münze stammt von Herrn Wolfgang Doehm, Stuttgart.

Dies wird namens der Bundesregierung bekanntgemacht.

Bonn, den 8. Januar 1975

Der Bundesminister der Finanzen
Hans Apel



Bundesgesetzblatt

Teil II

Nr. 1, ausgegeben am 4. Januar 1975

Tag	Inhalt	Seite
18. 12. 74	Gesetz zu dem Protokoll vom 25. März 1972 zur Änderung des Einheits-Übereinkommens von 1961 über Suchtstoffe	2
19. 12. 74	Gesetz zu dem Protokoll vom 16. Mai 1973 zum Abkommen über den Handelsverkehr und die technische Zusammenarbeit zwischen der Europäischen Wirtschaftsgemeinschaft und den Mitgliedstaaten einerseits und der Libanesischen Republik andererseits	20
	7401-10	
12. 11. 74	Bekanntmachung zu dem Artikel 46 der Konvention zum Schutze der Menschenrechte und Grundfreiheiten	23
29. 11. 74	Bekanntmachung über den Geltungsbereich des Übereinkommens über die Internationale Fernmeldesatellitenorganisation „INTELSAT“	23
29. 11. 74	Bekanntmachung über den Geltungsbereich des Protokolls zur Änderung des Abkommens zur Vereinheitlichung von Regeln über die Beförderung im internationalen Luftverkehr	24
29. 11. 74	Bekanntmachung über den Geltungsbereich des Vertrages über die Grundsätze zur Regelung der Tätigkeiten von Staaten bei der Erforschung und Nutzung des Weltraums einschließlich des Mondes und anderer Himmelskörper	25
29. 11. 74	Bekanntmachung über den Geltungsbereich des Übereinkommens über die Rettung und Rückführung von Raumfahrern sowie die Rückgabe von in den Weltraum gestarteten Gegenständen	26
2. 12. 74	Bekanntmachung über den Geltungsbereich des Übereinkommens über die Erklärung des Ehwillens, das Heiratsmindestalter und die Registrierung von Eheschließungen	26
2. 12. 74	Bekanntmachung über den Geltungsbereich des Abkommens über die Gründung eines Rates für die Zusammenarbeit auf dem Gebiete des Zollwesens	27
5. 12. 74	Bekanntmachung über die Ergänzung der Vereinbarung zwischen der Regierung der Bundesrepublik Deutschland und der Regierung der Französischen Republik über die Einführung einer Pflanzenbeschau für Pflanzenerzeugnisse im Grenzgebiet	27
5. 12. 74	Bekanntmachung über den Geltungsbereich des am 24. Juli 1971 in Paris revidierten Welturheberrechtsabkommens	28
6. 12. 74	Bekanntmachung über den Geltungsbereich des Internationalen Übereinkommens von 1960 zum Schutz des menschlichen Lebens auf See	28
6. 12. 74	Bekanntmachung über den Geltungsbereich der Vereinbarung über die den Seeleuten der Handelsmarine für die Behandlung von Geschlechtskrankheiten zu gewährenden Erleichterungen	29
6. 12. 74	Bekanntmachung über den Geltungsbereich des Übereinkommens zum Schutz der Hersteller von Tonträgern gegen die unerlaubte Vervielfältigung ihrer Tonträger	30
9. 12. 74	Bekanntmachung über den Geltungsbereich des Übereinkommens über die Leistung freiwilliger Beiträge zur Durchführung des Vorhabens zur Erhaltung des Borobudur	30
12. 12. 74	Bekanntmachung über das Inkrafttreten der Verordnung und der Vereinbarung über die Zusammenlegung der deutschen und der niederländischen Grenzabfertigung am Grenzübergang Kohlscheid-Bleyerheide	31

Herausgeber: Der Bundesminister der Justiz

Verlag: Bundesanzeiger Verlagsges.m.b.H. — Druck: Bundesdruckerei Bonn

Im Bundesgesetzblatt Teil I werden Gesetze, Verordnungen, Anordnungen und damit im Zusammenhang stehende Bekanntmachungen veröffentlicht. Im Bundesgesetzblatt Teil II werden völkerrechtliche Vereinbarungen, Verträge mit der DDR und die dazu gehörenden Rechtsvorschriften und Bekanntmachungen sowie Zolltarifverordnungen veröffentlicht.

Bezugsbedingungen: Laufender Bezug nur im Postabonnement. Abbestellungen müssen bis spätestens 30. 4. bzw. 31. 10. jeden Jahres beim Verlag vorliegen. Postanschrift für Abonnementsbestellungen sowie Bestellungen bereits erschienener Ausgaben: Bundesgesetzblatt 53 Bonn I, Postfach 6 24, Tel. (0 22 21) 23 30 67 bis 69.

Bezugspreis: Für Teil I und Teil II halbjährlich je 40,— DM. Einzelstücke je angefangene 16 Seiten 1,10 DM zuzüglich Versandkosten. Dieser Preis gilt auch für Bundesgesetzblätter, die vor dem 1. Januar 1975 ausgegeben worden sind. Lieferung gegen Voreinsendung des Betrages auf das Postscheckkonto Bundesgesetzblatt Köln 3 99-509 oder gegen Vorausrechnung.

Preis dieser Ausgabe: 1,50 DM (1,10 DM zuzüglich —,40 DM Versandkosten), bei Lieferung gegen Vorausrechnung 1,90 DM. Im Bezugspreis ist die Mehrwertsteuer enthalten; der angewandte Steuersatz beträgt 5,5 %.